

## 2. 继续领取补助时

如果小孩的养育状况没有变化，则不需要提交现况登记(符合下列情况的市民除外)

(下列市民需要提交现况登记)

- 由于受到配偶的家庭暴力等原因，住民票的住址登录与实际居住地址不同，并且在该地领取儿童补助者
- 因办理协议离婚手续，与配偶处于分居状态者
- 其他，政府部门要求提交者

※ 现况登记，是每年6月1日，为了确认6月份之后能否继续领取儿童补助(儿童的监护、生计关系等)而提交。

※ 如未提交现况登记，6月份之后的儿童补助将不予领取，敬请注意。

## 3. 如出现下列1~6的情况，请向现居地的政府部门提交登记。

(2022年6月起)

1. 由于不再养育小孩等原因，**没有作为领取对象的小孩时**
2. 领取者、配偶及小孩的**住址发生改变时**(包括搬迁至其他市区町村或国外)
3. 领取者、配偶及小孩**改名时**
4. **重新出现一起养育小孩的配偶或是原本一起养育小孩的配偶不在时**
5. 领取者所**加入的年金发生改变时**(包括领取者成为公务员时)
6. 受到居住国外的父母【**父母指定者**】的委托，成为在日本国内养育小孩的人员时

### 关于捐赠

通过简单的捐赠手续，可将领取的部分或全额的儿童补助捐赠给所居住的政府部门，为该地区儿童的健康成长助力。有捐赠意欲的市民可与政府部门联系。

## 关于收入限制额·收入上限额

养育有小孩的市民收入低于下列表格①(收入限制额)，可领取第一页所列的补助额。如收入在①和②(所得上限额)之间，则按照法律的补充规定，可领取特例补助(每个小孩每月5000日元)。

另外，从2022年10月份的补助开始，养育有小孩的市民收入在②以上，则不予领取儿童补助。

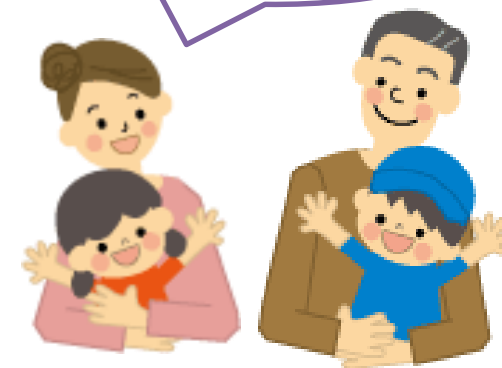
※ 请注意，如果被认定为不予领取儿童补助之后，收入低于②时，需要重新提交认定请求书。

养育亲属等人数 (括号内为例子)	①收入限制额		②收入上限额	
	税后收入额 (万日元)	税前收入大致额 (万日元)	税后收入额 (万日元)	税前收入大致额 (万日元)
0人 (前年度未没有小孩出生等)	622	833.3	858	1071
1人 (1个小孩等)	660	875.6	896	1124
2人 (1个小孩 + 年收入低于103万日元的配偶等)	698	917.8	934	1162
3人 (2个小孩 + 年收入低于103万日元的配偶等)	736	960	972	1200
4人 (3个小孩 + 年收入低于103万日元的配偶等)	774	1002	1010	1238
5人 (4个小孩 + 年收入低于103万日元的配偶等)	812	1040	1048	1276

2022年6月开始，儿童补助制度内容修改

# 儿童补助制度介绍

儿童补助请在居住地的政府部门申请。



现况登记原则上可免除!

冲绳市政府 儿童家庭课  
儿童补助负责人

☎098-939-1212

(内线 3192· 3194)

内閣府・都道府県・市区町村

## ~关于儿童补助~

### 1. 领取对象

养育有中学毕业前的小孩的市民（15岁生日之后最近的3月31日为止）

### 2. 补助额

小孩的年龄	儿童补助额 (每人每月)
未满3岁	一律15000日元
3岁~小学毕业前	10000日元 (第三个小孩之后15000日元)
中学生	一律10000日元

※ 如果养育小孩的市民收入在收入限制额与收入上限额之间，作为特例补助，一律发予每月5000日元。

(以下内容，将儿童补助与特例补助合称为「儿童补助等」。收入限制以及收入上限请参照背面)

※ 「第三个小孩之后」是指，养育有高中毕业前（18岁生日之后最近的3月31日为止）的小孩当中，排行第三的小孩。

### 3. 发予时期

原则上，每年6月、10月、2月，各将前几个月的补助款一起汇入。

例) 6月份的支付日期当天，汇入2~5月份的补助款。

### 4. 保育费以及学校午餐费可从政府发予的儿童补助中扣除(仅限提出申请者)。

※ 是否实施保育费等费用扣除，市区町村各有不同。



## 以下情况适用于儿童补助制度！

- 原则上，补助金是发予居住在日本国内的小孩（由于留学居住国外、满足一定条件者也可领取）。
- 父母因办理协议离婚手续，处于分居状态时，与儿童同居者优先领取。
- 受到居住国外的父母【父母指定者】的委托，成为在日本国内养育小孩的人员可领取
- 如果未成年监护人养育小孩，该监护人可领取。
- 小孩被托付给养父母或是住进福利机构时，原则上儿童补助发予养父母或福利机构创立人。



### 手续方法

#### 1. 首先需要办理

##### ●认定请求

小孩出生或是从其他城市迁入时，需要向现住所的市区町村提交「认定请求书」办理申请（公务员向工作单位提交）。

如获得市区町村的认定，原则上，从提交申请的月份的次月开始，可以领取补助。因此，请尽早办理申请。

※ 需要提交申请人名义的银行账户等，必要时也可能需要另外提交相应资料。

※ 认定请求书需要填写申请人的个人编号。

#### 关于「育儿一站式服务」

如果使用「育儿一站式服务（配型服务）」，无需前往市政府窗口，使用个人编号卡即可办理申请。

务必在出生、迁入后15天以内提交申请！

#### 15天特例

儿童补助等，原则上，从提交申请的次月开始领取。

但是，如果出生及迁入日期（异动日）接近月底时，即使在次月提交申请，只要迁入日（异动日）的次日起算15天以内，都可从提交申请的月份开始领取。如果拖延办理，原则上，拖延当月的补助不予领取，敬请注意。

#### 1. 当小孩出生时

出生日次日起算15天以内，需向现居地的市区町村提交申请！

※ 即使母亲因返乡分娩而暂时离开现居地，也别忘了向现居地的市区町村提交申请！

#### 2. 从其他市区町村或国外迁入时

迁入日（计划迁出日期）的次日起算15天以内，需向迁入的市区町村提交申请！

### 公务员

公务员的儿童补助从工作单位领取。下列情况请在次日起算15天以内，向现居地的市区町村以及工作单位提交登记以及办理申请。

- 成为公务员时
- 辞职等原因，不再是公务员时
- 虽是公务员，所属部门发生改变时

※ 如果拖延办理，原则上，拖延当月的补助不予领取，敬请注意。