

# 沖縄市の給与・定員管理等について

## 1 総括

### (1) 人件費の状況（普通会計決算）

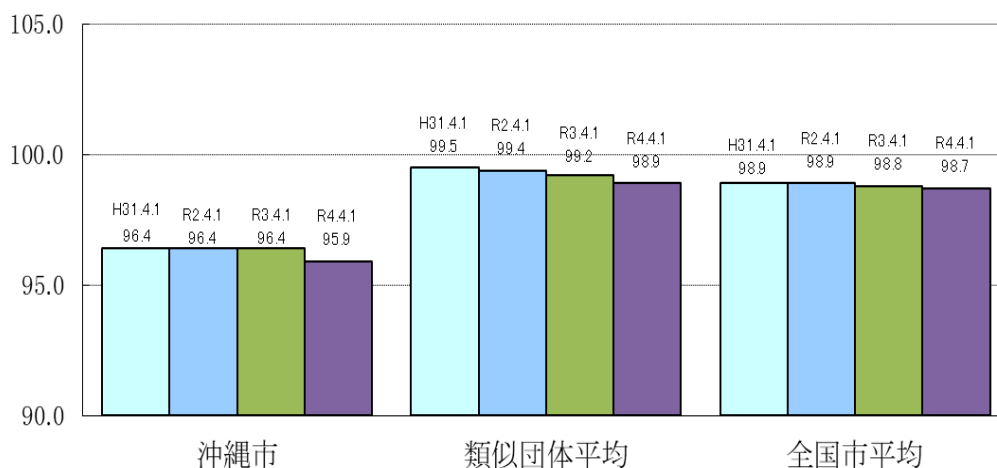
区分	住民基本台帳人口 (令和4年1月1日)	歳出額 A	実質収支	人件費 B	人件費率 B/A	(参考) 令和2年度の人件費率
	人	千円	千円	千円	%	%
令和3年度	143,119	82,992,341	1,051,047	9,076,117	10.9	9.1

### (2) 職員給与費の状況（普通会計決算）

区分	職員数 A	給与				計 B	一人当たり 給与費 B/A	(参考)類似団体平均 一人当たり給与費
		給料	職員手当	期末・勤勉手当				
	人	千円	千円	千円	千円	千円	千円	千円
令和3年度	902	3,193,036	704,750	1,255,260	5,153,046	5,713	6,357	

- (注) 1 職員手当には退職手当を含まない。  
 2 職員数については、令和4年4月1日現在の人数である。また、任期付短時間勤務職員（再任用職員（短時間勤務））及び会計年度任用職員を含まない。  
 3 給与費については、任期付短時間勤務職員（再任用職員（短時間勤務））の給与費が含まれているが、会計年度任用職員の給与費は含まれていない。

### (3) ラスパイレス指数の状況



- (注) 1 ラスパイレス指数とは、全地方公共団体の一般行政職の給料月額を同一の基準で比較するため、国の職員数（構成）を用いて、学歴や経験年数の差による影響を補正し、国の行政職俸給表（一）適用職員の俸給月額を100として計算した指数。  
 2 ( ) 書きの数值は、地域手当補正後ラスパイレス指数を指す。地域手当補正後ラスパイレス指数とは、地域手当を加味した地域における国家公務員と地方公務員の給与水準を比較するため、地域手当の支給率を用いて補正したラスパイレス指数。  
 (補正前のラスパイレス指数 × (1 + 当該団体の地域手当支給率) / (1 + 国の指定基準に基づく地域手当支給率) により算出)  
 3 類似団体平均とは、人口規模、産業構造が類似している団体のラスパイレス指数を単純平均したものである。

※ 令和4年4月1日のラスパイレス指数が、①3年前に比べ1ポイント以上上昇している場合、②3年連続で上昇している場合、③100を超えている場合について、その理由及び改善の見込み

### (4) 給与改定の状況

※沖縄市は人事委員会を設置していないため、記載なし。

(5) 給与制度の総合的見直しの実施状況について

【概要】国の給与制度の総合的見直しにおいては、俸給表の水準の平均2%の引下げ及び地域手当の支給割合の見直し等に取り組むとされている。

①給料表の見直し

[ 実施 未実施 ]

実施内容（平均引下げ率、実施（実施予定）時期、経過措置の有無等具体的な内容（未実施の場合には、その理由））

（給料表の改定実施時期） 平成27年4月1日  
 （内容）  
 一般行政職の給料表について、国の見直し内容を踏まえ、平均1.6%引下げ。  
 若年層については、1級及び2級の初任給に係る号給は据え置き。高齢層については、最大約4%の引下げ。  
 激変緩和のため、4年間（平成31年3月31日まで）の経過措置（現給保障）を実施。  
 他の給料表については、一般行政職給料表との均衡を踏まえて見直しを実施。

②地域手当の見直し

実施内容（国基準における場合の支給割合及び当該団体の支給割合）

地域手当の支給対象でない。（国基準と同じ）

③その他の見直し内容

単身赴任手当について、国と同様に見直しを実施。（平成27年4月1日実施）

(6) 特記事項

特になし

**2 職員の平均給与月額、初任給等の状況**

(1) 職員の平均年齢、平均給料月額及び平均給与月額の状況（令和4年4月1日現在）

①一般行政職

区 分	平均年齢	平均給料月額	平均給与月額	平均給与月額 (国比較ベース)
沖縄市	42.2 歳	309,066 円	368,402 円	340,620 円
沖縄県	41.8 歳	312,400 円	375,542 円	342,800 円
国	42.7 歳	323,711 円	—	405,049 円
類似団体	42.0 歳	314,081 円	402,611 円	364,751 円

②技能労務職

区 分	公 務 員					民 間			参 考 A/B
	平均年齢	職員数	平均給料月額	平均給与月額 (A)	平均給与月額 (国比較ベース)	対応する民間の類似職種	平均年齢	平均給与月額 (B)	
沖縄市	47.4 歳	30 人	314,750 円	342,076 円	337,957 円	—	—	—	—
うち学校給食員	47.2 歳	28 人	312,732 円	340,417 円	336,168 円	調理士	44.8 歳	209,300 円	1.63
沖縄県	54.6 歳	178 人	340,800 円	378,583 円	359,981 円	—	—	—	—
国	51.1 歳	2,114 人	286,570 円	—	328,416 円	—	—	—	—
類似団体	52.6 歳	34 人	321,221 円	377,100 円	359,636 円	—	—	—	—

区 分	参 考		
	年収ベース（試算値）の比較		
	公務員 (C)	民間 (D)	C/D
沖縄市	5,569,354 円	—	—
うち学校給食員	5,537,078 円	2,749,800 円	2.01

※民間データは、賃金構造基本統計調査において公表されているデータを使用している（平成30～令和2年の3ヶ年平均）。  
 ※技能労務職の職種と民間の職種等の比較にあたり、年齢、業務内容、雇用形態等の点において完全に一致しているものではない。  
 ※年収ベースの「公務員（C）」及び「民間（D）」のデータは、それぞれ平均給与月額を1.2倍したものに、公務員においては前年度に支給された期末・勤勉手当、民間においては前年に支給された年間賞与の額を加えた試算値である。

### ③小・中学校（幼稚園）教育職

区 分	平均年齢	平均給料月額	平均給与月額
沖縄市	42.2 歳	320,932 円	352,015 円
沖縄県	42.5 歳	359,500 円	403,469 円
類似団体	40.9 歳	314,835 円	372,879 円

(注) 1 「平均給料月額」とは、令和4年4月1日現在における各職種ごとの職員の基本給の平均である。  
 2 「平均給与月額」とは、給料月額と毎月支払われる扶養手当、地域手当、住居手当、時間外勤務手当などのすべての諸手当の額を合計したものであり、地方公務員給与実態調査において明らかにされているものである。  
 また、「平均給与月額（国比較ベース）」は、比較のため、国家公務員と同じベース（＝時間外勤務手当等を除いたもの）で算出している。

### (2) 職員の初任給の状況(令和4年4月1日現在)

区 分		沖 縄 市	沖 縄 県	国
一般行政職	大 学 卒	182,200 円	185,200 円	182,200 円
	高 校 卒	150,600 円	154,600 円	150,600 円
技能労務職	高 校 卒	147,900 円	151,900 円	— 円
	中 学 卒	139,900 円	143,800 円	— 円

### (3) 職員の経験年数別・学歴別平均給料月額の状況(令和4年4月1日現在)

区 分		経験年数10年	経験年数20年	経験年数25年	経験年数30年
一般行政職	大 学 卒	253,343 円	339,838 円	368,900 円	399,738 円
	高 校 卒	— 円	308,129 円	333,343 円	367,775 円
技能労務職	高 校 卒	— 円	— 円	317,575 円	342,760 円
	中 学 卒	— 円	— 円	— 円	— 円

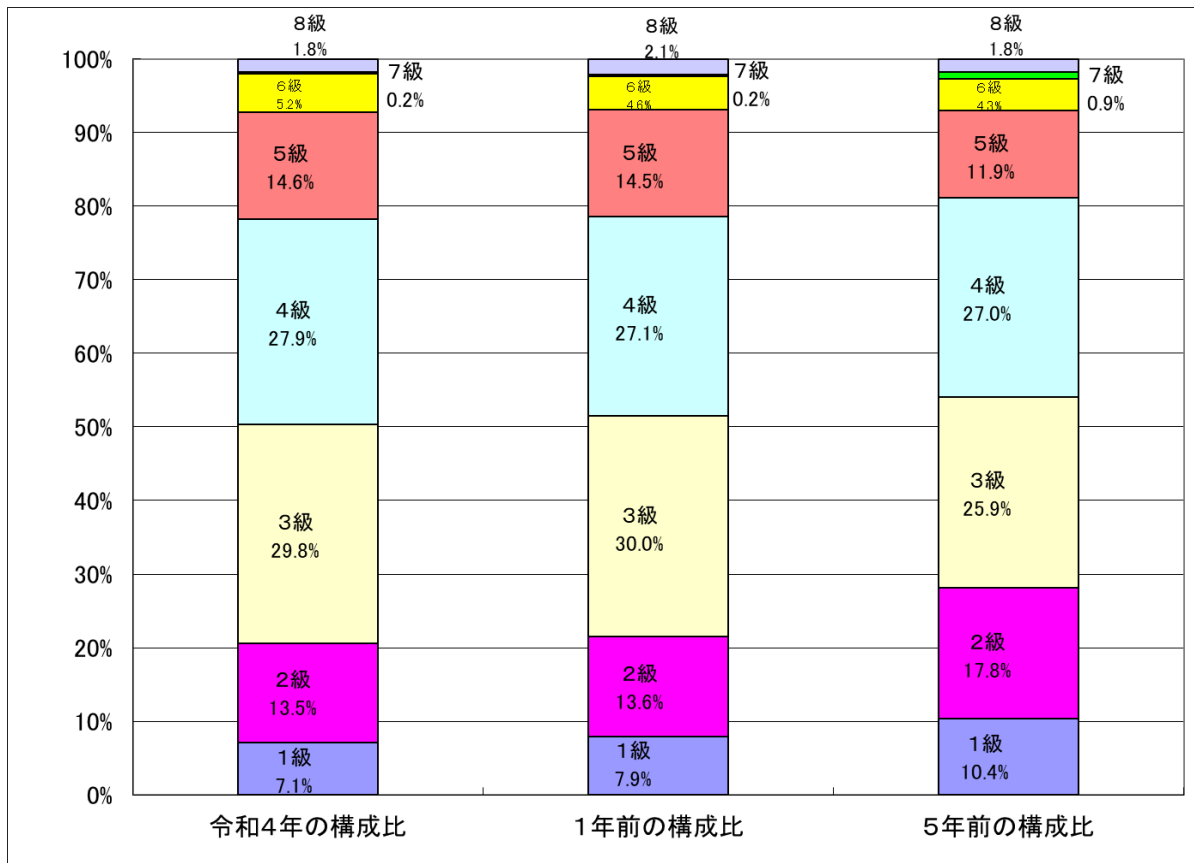
※ 対象となる職員がない場合は「ハイフン（—）」とし、3人以下の場合は経験年数に幅を持たせ平均を出した。

### 3 一般行政職の級別職員数等の状況

(1) 一般行政職の級別職員数及び給料表の状況（令和4年4月1日現在）

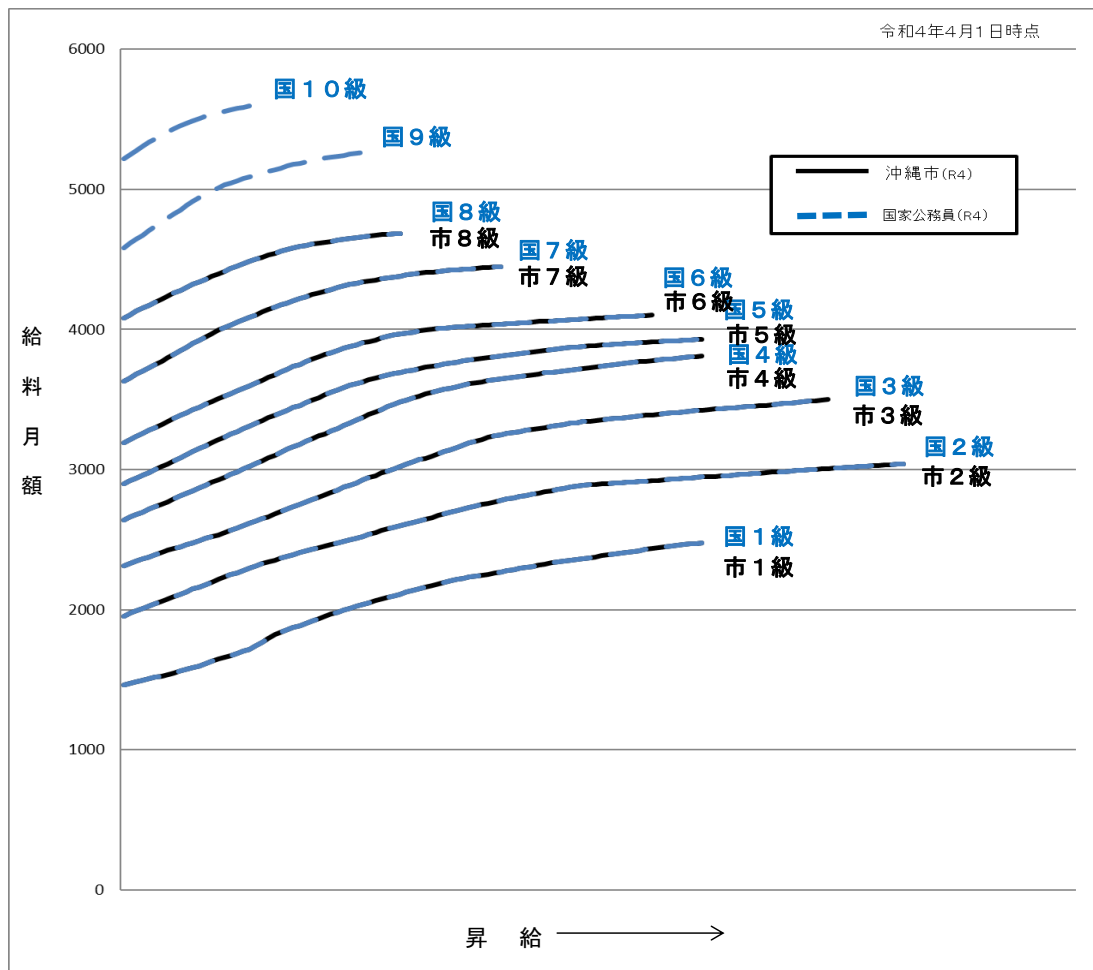
区分	標準的な職務内容	職員数	構成比	1号給の給料月額	最高号給の給料月額
1級	定型的な業務を行う主事、技師等の職務	40人	7.1%	146,100円	247,600円
2級	高度の知識又は経験を必要とする業務を行う主事、技師等の職務	76人	13.5%	195,500円	304,200円
3級	1 係長の職務 2 主任の職務	168人	29.8%	231,500円	350,000円
4級	1 課長補佐の職務 2 困難な業務を所掌する係長の職務	157人	27.9%	264,200円	381,000円
5級	1 課長の職務 2 困難な業務を所掌する課長補佐の職務	82人	14.6%	289,700円	393,000円
6級	1 次長の職務 2 困難な業務を所掌する課長の職務	29人	5.2%	319,200円	410,200円
7級	困難な業務を所掌する次長の職務	1人	0.2%	362,900円	444,900円
8級	1 部長の職務 2 議会事務局長の職務 3 消防長の職務	10人	1.8%	408,100円	468,600円

(注) 1 沖縄市の給与条例に基づく給料表の級区分による職員数である。  
2 標準的な職務内容とは、それぞれの級に該当する代表的な職務である。



(注) 平成21年に職務の級の切替えを実施。（4級の主任及び主任相当職を3級に切替え）

(2) 国との給料表カーブ比較表（行政職（一））（令和4年4月1日現在）



(2) 昇給への人事評価の活用状況（沖縄市）

令和4年4月2日から令和5年4月1日における運用		管理職員		一般職員	
イ. 人事評価を活用している					
活用している昇給区分	昇給可能な区分	昇給実績がある区分	昇給可能な区分	昇給実績がある区分	
上位、標準、下位の区分					
上位、標準の区分					
標準、下位の区分	○	○	○	○	
標準の区分のみ（一律）					
ロ. 人事評価を活用していない					
活用予定時期					

#### 4 職員の手当の状況

##### (1) 期末手当・勤勉手当

沖 縄 市		沖 縄 県		国	
1人当たり平均支給額（令和3年度） 1,304 千円		1人当たり平均支給額（令和3年度） 1,642 千円		—	
(令和3年度支給割合) 期末手当 勤勉手当 2.45月分 1.85月分 (1.35月分) (0.9月分)		(令和3年度支給割合) 期末手当 勤勉手当 2.6月分 1.85月分 (1.45月分) (0.90月分)		(令和3年度支給割合) 期末手当 勤勉手当 2.55月分 1.90月分 (1.45月分) (0.90月分)	
(加算措置の状況) 職制上の段階、職務の級等による加算措置 ・役職加算 5%～15% ・管理職加算 なし		(加算措置の状況) 職制上の段階、職務の級等による加算措置 ・役職加算 5%～20% ・管理職加算 10%		(加算措置の状況) 職制上の段階、職務の級等による加算措置 ・役職加算 5%～20% ・管理職加算 10%～25%	

(注) ( )内は、再任用職員に係る支給割合である。

##### ○勤勉手当への人事評価の活用状況（一般行政職）

令和4年度中における運用		管理職員		一般職員	
イ. 人事評価を活用している					
活用している昇給区分		支給可能な成績率	昇給実績がある成績率	支給可能な成績率	昇給実績がある成績率
上位、標準、下位の区分					
上位、標準の区分					
標準、下位の区分		○	○	○	○
標準の区分のみ（一律）					
ロ. 人事評価を活用していない					
活用予定時期					

##### (2) 退職手当（令和4年4月1日現在）

沖 縄 市			国		
(支給率)	自己都合	勸奨・定年	(支給率)	自己都合	応募認定・定年
勤続20年	19.6695 月分	24.586875 月分	勤続20年	19.6695 月分	24.586875 月分
勤続25年	28.0395 月分	33.27075 月分	勤続25年	28.0395 月分	33.27075 月分
勤続35年	39.7575 月分	47.709 月分	勤続35年	39.7575 月分	47.709 月分
最高限度	47.709 月分	47.709 月分	最高限度	47.709 月分	47.709 月分
その他の加算措置	定年前早期退職特例措置 (2%～20%加算)		その他の加算措置	定年前早期退職特例措置 (2%～45%加算)	
1人当たり平均支給額	1,832千円	17,860千円			

(注) 退職手当の1人当たり平均支給額は、令和3年度に退職した職員に支給された平均額である。

##### (3) 地域手当（令和4年4月1日現在）

支給実績（令和3年度決算）		* 千円	
支給職員1人当たり平均支給年額（令和3年度決算）		* 千円	
支給対象地域	支給率	支給対象職員数	国の制度（支給率）
東京都のうち特別区	20 %	1 人	20.0 %

※ 対象となる職員が1名又は2名の場合は、個人情報保護の観点から「アスタリスク（\*）」としている。

(4) 特殊勤務手当 (令和4年4月1日現在)

支給実績 (令和3年度決算)	38,335 千円			
支給職員1人当たり平均支給年額 (令和3年度決算)	121,311 円			
職員全体に占める手当支給職員の割合 (令和3年度)	32.5 %			
手当の種類 (手当数)	18種類			
手当の名称	主な支給対象職員	主な支給対象業務	支給実績 (令和3年度決算)	左記職員に対する支給単価
税務手当	市民税課・資産税課・納税課職員	市税の賦課・徴収・滞納整理・差押え等	1,904 千円	(賦課) 日額150円 (徴収・滞納整理) 日額250円 (訪問調査) 日額200円加算 (差押え) 1件300円
行旅病人等業務手当	保護課職員	行旅病人の救護等 行旅死亡人の火葬等	0 千円	(病人) 日額1,500円 (死亡人) 日額3,000円
災害応急作業等手当	災害本部に係る業務に従事した職員	災害対策本部長が特に危険性を考慮して認める時間帯に災害対策本部に係る業務に従事した職員	0 千円	日額4,000円 (4時間未満のとき2,000円)
伝染病防疫作業手当	消防職員	伝染病患者等の救護 汚染物件の消毒業務	22,568 千円	日額1,000円
国民健康保険料取扱手当	国民健康保険課職員	国民健康保険料の賦課・徴収・滞納整理	757 千円	月額4,000円
社会福祉業務手当	障がい福祉課・高齢福祉課・こども家庭課・保護課職員	社会福祉現業業務及びその指導監督	3,531 千円	月額5,000円
消防活動手当	消防職員	救急活動業務 災害救助活動業務	6,376 千円	救急活動1回200円 (ただし救命士は1回300円) 災害救助1回250円 (ただし、はしご車による場合は1回300円、潜水は1回1,000円) 災害本部長が特に危険性を考慮して認める時間帯の救急活動及び災害救助活動1回につき1,000円加算
緊急消防援助隊手当	消防職員	災害が発生した市町村に出動し、消防の応援又は支援の業務	0 千円	日額3,000円 (ただし、緊急消防援助隊手当を支給したときは、消防活動手当は支給しない。)
保育業務従事手当	保育士	保育の業務	884 千円	月額1,500円
固定資産評価員手当	資産税課長	固定資産評価員	72 千円	月額6,000円
建築主事手当	建築主事	建築主事の業務	360 千円	月額15,000円
用地交渉業務手当	用地課・道路課・区画整理課	公共用地取得や物件の移転・権利の補償に関する交渉業務	410 千円	月額3,000円
保育所長手当	保育所長	保育所の所長を命ぜられその職に従事	420 千円	月額5,000円
副園長手当	幼稚園副園長	幼稚園の副園長に命ぜられその職に従事	960 千円	月額5,000円
ボイラー取扱手当	市立学校給食センター職員	ボイラーの管理業務を本務とする職員	96 千円	月額2,000円
		ボイラーの管理業務に従事した職員		日額400円 (ただし、その額が月額2,000円を超えるときは2,000円)

(5) 時間外勤務手当

支給実績 (令和3年度決算)	233,213 千円
職員1人当たり平均支給年額 (令和3年度決算)	272 千円
支給実績 (令和2年度決算)	207,870 千円
職員1人当たり平均支給年額 (令和2年度決算)	240 千円

(注) 職員1人当たり平均支給額を算出する際の職員数は、「支給実績」と同じ年度の4月1日現在の総職員数(管理職員、教育職員等、制度上時間外勤務手当の支給対象とはならない職員を除く。)であり、短時間勤務職員を含む。

## (6) その他の手当 (令和4年4月1日現在)

手 当 名	内容及び支給単価	国の制度との異同	国の制度と異なる内容	支給実績 (令和3年度決算)	支給職員1人当たり 平均支給年額 (令和3年度決算)
扶養手当	扶養親族（配偶者、22歳に達した日以後の最初の3月31日までの間にある子、60歳以上の父母等）のいる職員に支給 ・配偶者 6,500円 ・父母等 6,500円 ※行政職給料表8級（部長級）の適用を受ける職員については3,500円 ・子 10,000円 ※16歳年度初め～22歳年度末の場合加算5,000円	同じ	—	157,482 千円	283,240 円
住居手当	住居を借り受けている職員に支給 ・借り受け 0～27,000円	同じ	—	103,955 千円	280,957 円
通勤手当	通勤距離が片道2Km以上で交通機関等及び自家用車等を利用している職員に支給 ・交通機関等 運賃額45,000円までは運賃相当額、45,000円を超える場合は加算措置あり ただし、1箇月50,000円が支給限度額 ・自家用車等 距離に応じて2,300円～30,500円	異なる	支給要件及び支給額	39,138 千円	51,428 円
管理職手当	管理又は監督の地位にある職員に支給 ・部長及びこれに相当する職 70,000円 ・参事 65,000円 ・次長、副参事及びこれに相当する職 55,000円 ・課長及びこれに相当する職 44,000円	異なる	俸給表別、職務の級別、俸給の特別調整額の区別に定められた額を支給	65,486 千円	595,322 円
休日勤務手当	休日に勤務した職員に支給 勤務1時間につき時給の135%	同じ	—	36,120 千円	419,998 円
夜間勤務手当	午後10時～翌日の午前5時までの間に勤務した職員に支給 勤務1時間につき時給の25%	同じ	—	7,713 千円	89,676 円
宿日直手当	宿直又は日直勤務の職員に支給 勤務1回5,000円（ただし、6時間に満たないときは2,500円）	異なる	支給要件及び支給額	0 千円	0 円



**5 特別職の報酬等の状況（令和4年4月1日現在）**

区分	給料	月額	額等
給料	市区町村長 ( 767,550 円 903,000 円 )		(参考) 類似団体における最高/最低額 1,030,000 円 / 686,000 円
	副市町村長 ( 671,400 円 746,000 円 )		880,000 円 / 667,300 円
報酬	議長 ( 520,000 円 - 円 )		760,000 円 / 450,000 円
	副議長 ( 461,000 円 - 円 )		670,000 円 / 390,000 円
	議員 ( 433,000 円 - 円 )		620,000 円 / 370,000 円
期末手当	市区町村長 副市町村長	(令和3年度支給割合) 3.35	月分
	議長 副議長 議員	(令和3年度支給割合) 3.35	月分
退職手当	市区町村長 副市町村長	(算定方式) 767,550円×在職月数×40/100 671,400円×在職月数×25/100	(1期の手当額) 15,043,980 円 8,224,650円
	備考		(支給時期) 任期毎 任期毎

- (注) 1 給料及び報酬の（ ）内は、減額措置を行う前の金額である。  
 2 退職手当の「1期の手当額」は、4月1日現在の給料月額及び支給率に基づき、1期（4年）勤めた場合における退職手当の見込額である。

## 6 職員数の状況

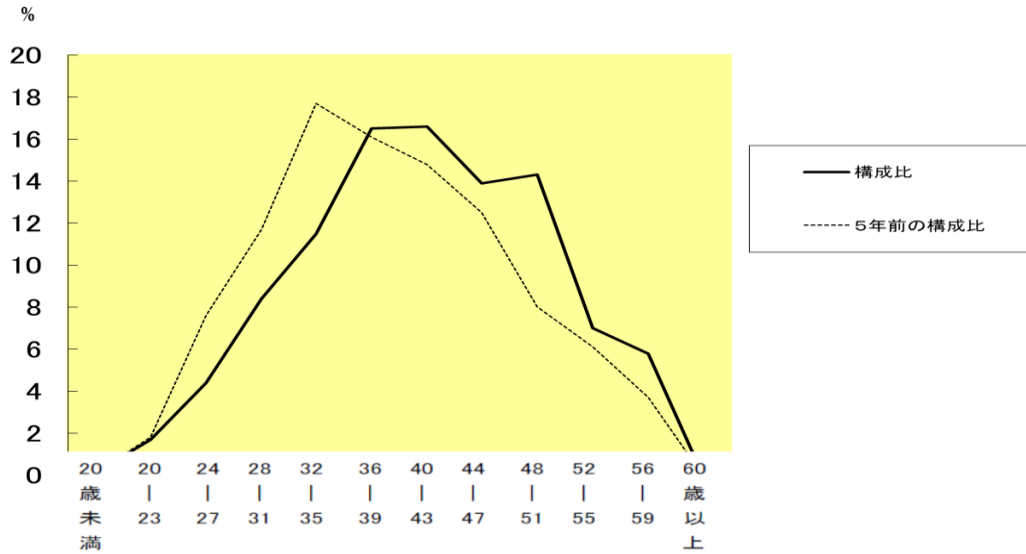
### (1) 部門別職員数の状況と主な増減理由

(各年4月1日現在)

部 門	区 分	職 員 数		対前年 増減数	主 要 な 増 減 理 由
		令和3年	令和4年		
普通会計部門	議会	9	9	0	
	総務・企画	185	188	3	・防災関連等の体制協に伴う増 ・他部局への応援期間の終了に伴う増
	税務	58	58	0	
	民生	187	187	0	
	衛生	45	46	1	・他部局への応援期間の終了に伴う増
	労働	7	7	0	
	農林水産	18	18	0	
	商工	25	25	0	
	土木	75	75	0	
	計	609	613	4	<参考> 人口1万人当たり職員数 42.83 人 (類似団体の人口1万人当たり職員数) 46.87 人)
	教育部門	180	177	△ 3	・人事配置に伴う職員の減
	消防部門	111	112	1	・一般事務職の枠(1人)を消防吏員へ変更
	小 計	900	902	2	<参考> 人口1万人当たり職員数 63.02 人 (類似団体の人口1万人当たり職員数) 61.27 人)
公営企業等 会計部門	水道	46	47	1	・他部局への応援期間の終了に伴う増
	下水道	19	19	0	
	その他	53	53	0	
	小 計	118	119	1	
合 計	1,018 [ 1,163 ]	1,021 [ 1,163 ]	3 [ 0 ]	<参考> 人口1万人当たり職員数 71.34 人	

- (注) 1 職員数は一般職に属する職員数である。  
2 [ ]内は、条例定数の合計である。

(2) 年齢別職員構成の状況（令和3年4月1日現在）



区分	20歳未満	20歳～23歳	24歳～27歳	28歳～31歳	32歳～35歳	36歳～39歳	40歳～43歳	44歳～47歳	48歳～51歳	52歳～55歳	56歳～59歳	60歳以上	計
職員数	1人	17人	45人	86人	117人	168人	169人	142人	146人	71人	59人	0人	1,021人

(3) 職員数の推移

部 門 \ 年 度	29年	30年	31年	2年	3年	4年	過去5年間の増減数(率)
一般行政	585	591	596	601	609	613	28 (4.8%)
教育	188	187	185	186	180	177	△11 (△5.9%)
消防	111	111	111	113	111	112	1 (0.9%)
普通会計計	884	889	892	900	900	902	18 (2.0%)
公営企業等会計計	122	122	121	119	118	119	△3 (△2.5%)
総合計	1,006	1,011	1,013	1,019	1,018	1,021	15 (1.5%)

(注) 各年における定員管理調査において報告した部門別職員数。

## 7 公営企業職員の状況

### (1) 水道事業

#### ① 職員給与費の状況

##### ア 決算

区分	総費用 A	純損益又は 実質収支	職員給与費 B	総費用に占める 職員給与費比率 B/A	(参考) 令和2年度の総費用に 占める職員給与費比率
	千円	千円	千円	%	%
令和3年度	3,159,414	76,302	355,824	11.3	12.0

(注) 資本勘定支弁職員に係る職員給与費48,025千円を含まない。

区分	職員数 A	給与費 B				一人当たり 給与費 B/A	(参考)団体平均 一人当たり給与費 千円
		給料	職員手当	期末・勤勉手当	計		
	人	千円	千円	千円	千円	千円	
令和3年度	49	180,882	22,603	71,663	275,148	5,615	6,028

- (注) 1 職員手当には退職給与金を含まない。  
 2 職員数については、令和4年3月31日現在の人数である。また、任期付短時間勤務職員（再任用職員（短時間勤務））を含み、会計年度任用職員を含まない。  
 3 給与費については、任期付短時間勤務職員（再任用職員（短時間勤務））の給与費が含まれているが、会計年度任用職員の給与費は含まれていない。

##### イ 特記事項

特になし

#### ② 職員の平均年齢、基本給及び平均月収額の状況（令和3年4月1日現在）

区分	平均年齢	基本給	平均月収額
沖繩市	44.0 歳	308,450 円	451,585 円
団体平均	45.5 歳	355,492 円	501,390 円
事業者			- 円

(注) 平均月収額には、期末・勤勉手当等を含む。

- 2 平均年齢の団体平均は、会計年度任用職員を含んで算出している。

#### ③ 職員の手当の状況

##### ア 期末手当・勤勉手当

沖繩市	団体平均
1人当たり平均支給額（令和3年度） 1,462 千円	1人当たり平均支給額（令和3年度） 1,457 千円
(令和2年度支給割合) 期末手当 2.6 月分 (1.45) 月分 勤勉手当 1.85 月分 (0.9) 月分	
(加算措置の状況) 職制上の段階、職務の級等による加算措置 ・役職加算 5%~15% ・管理職加算 なし	

(注) ( )内は、再任用職員に係る支給割合である。

##### イ 退職手当（令和4年4月1日現在）

沖繩市			団体平均		
(支給率)	自己都合	勸奨・定年	(支給率)	自己都合	勸奨・定年
勤続20年	19.6695 月分	24.586875 月分	勤続20年	- 月分	- 月分
勤続25年	28.0395 月分	33.27075 月分	勤続25年	- 月分	- 月分
勤続35年	39.7575 月分	47.709 月分	勤続35年	- 月分	- 月分
最高限度額	47.709 月分	47.709 月分	最高限度額	- 月分	- 月分
その他の加算措置	定年前早期退職特例措置 (2%~20%加算)		その他の加算措置		
1人当たり平均支給額	- 千円	17,746 千円	1人当たり平均支給額	22,390 千円	

(注) 退職手当の1人当たり平均支給額は、令和2年から令和3年度に退職した職員に支給された平均額である。

##### ウ 地域手当

なし

エ 特殊勤務手当（令和4年4月1日現在）

支給実績（令和3年度決算）	98 千円			
支給職員1人当たり平均支給年額（令和3年度決算）	32,666 円			
職員全体に占める手当支給職員の割合（令和3年度）	6.1 %			
手当の種類（手当数）	3種類			
手当の名称	主な支給対象職員	主な支給対象業務	支給実績 (令和2年度決算)	左記職員に対する支給単価
現金取扱手当	料金課収納係	窓口業務、出納業務	38 千円	月額2,000円
技術管理者手当	管理課技幹	技術管理	60 千円	月額5,000円
災害応急作業等手当			0 千円	日額4,000円（4時間未満は2,000円）

オ 時間外勤務手当

支給実績（令和3年度決算）	4,133 千円
職員1人当たり平均支給年額（令和3年度決算）	96 千円
支給実績（令和2年度決算）	4,923 千円
職員1人当たり平均支給年額（令和2年度決算）	109 千円

（注）1 時間外勤務手当には、休日勤務手当を含む。

2 職員1人当たり平均支給額を算出する際の職員数は、「支給実績（令和3年度決算）」と同じ年度の4月1日現在の総職員数（管理職員、教育職員等、制度上時間外勤務手当の支給対象とはならない職員を除く。）であり、短時間勤務職員を含む。

カ その他の手当（令和4年4月1日現在）

手当名	内容及び支給単価	一般行政職の制度との異同	一般行政職の制度と異なる内容	支給実績 (令和3年度決算)	支給職員1人当たり 平均支給年額 (令和3年度決算)
扶養手当	扶養親族（配偶者、22歳に達した日以後の最初の3月31日までの間にある子、60歳以上の父母等）のいる職員に支給 ・配偶者 6,500円 ・父母等 6,500円 ※行政職給料表8級（部長級）の適用を受ける職員については3,500円 ・子 10,000円 ※16歳年度初め～22歳年度末の場合加算5,000円	同じ	—	7,766 千円	277,357 円
住居手当	借家・借間に居住している職員に支給 ・借り受け 0～27,000円	同じ	—	5,358 千円	297,666 円
通勤手当	通勤距離が片道2Km以上で交通機関等及び自家用車等を利用している職員に支給 ・交通機関等 運賃額45,000円までは運賃相当額、45,000円を超える場合は加算措置あり ただし、1箇月50,000円が支給限度額 ・自家用車等 距離に応じて2,300円～30,500円	異なる	—	1,637 千円	49,606 円
管理職手当	管理又は監督の地位にある職員に支給 ・部長及びこれに相当する職 70,000円 ・参事 65,000円 ・次長、副参事及びこれに相当する職 55,000円 ・課長及びこれに相当する職 44,000円	異なる	—	3,612 千円	602,000 円

(2) 下水道事業

① 職員給与費の状況

ア 決算

区 分	総費用 A	純損益又は 実質収支	職員給与費 B	総費用に占める 職員給与費比率 B/A	(参考) 令和2年度の総費用に 占める職員給与費比率
令和3年度	千円 2,816,550	千円 16,495	千円 110,012	% 3.9	% 4.0

(注) 資本勘定支弁職員に係る職員給与費48,025千円を含まない。

区 分	職員数 A	給 与 費				一人当たり 給与費 B/A	(参考) 団体平均 一人当たり給与費
		給 料	職員手当	期末・勤勉手当	計 B		
令和3年度	人 19	千円 66,432	千円 13,924	千円 26,461	千円 106,816	千円 5,622	千円 5,920

- (注) 1 職員手当には退職給与金を含まない。  
 2 職員数については、令和4年3月31日現在の人数である。また、任期付短時間勤務職員（再任用職員（短時間勤務））を含み、会計年度任用職員を含まない。  
 3 給与費については、任期付短時間勤務職員（再任用職員（短時間勤務））の給与費が含まれているが、会計年度任用職員の給与費は含まれていない。

イ 特記事項

特になし

② 職員の平均年齢、基本給及び平均月収額の状況（令和3年4月1日現在）

区 分	平均年齢	基本給	平均月収額
沖 縄 市	40.3 歳	311,017 円	468,065 円
団 体 平 均	43.9 歳	331,629 円	493,022 円
事 業 者			— 円

(注) 平均月収額には、期末・勤勉手当等を含む。

- 2 平均年齢の団体平均は、会計年度任用職員を含んで算出している。

③ 職員の手当の状況

ア 期末手当・勤勉手当

沖 縄 市	団 体 平 均
1人当たり平均支給額（令和3年度） 1,392 千円	1人当たり平均支給額（令和3年度） 1,434 千円
(令和2年度支給割合) 期末手当 2.6 月分 勤勉手当 1.85 月分 ( 1.45 ) 月分 ( 0.9 ) 月分	
(加算措置の状況) 職制上の段階、職務の級等による加算措置 ・役職加算 5%~15% ・管理職加算 なし	

(注) ( )内は、再任用職員に係る支給割合である。

イ 退職手当（令和4年4月1日現在）

沖 縄 市			団 体 平 均		
(支給率)	自己都合	勸奨・定年	(支給率)	自己都合	勸奨・定年
勤続20年	19.6695 月分	24.586875 月分	勤続20年	- 月分	- 月分
勤続25年	28.0395 月分	33.27075 月分	勤続25年	- 月分	- 月分
勤続35年	39.7575 月分	47.709 月分	勤続35年	- 月分	- 月分
最高限度	47.709 月分	47.709 月分	最高限度	- 月分	- 月分
その他の加算措置	定年前早期退職特例措置 (2%~20%加算)		その他の加算措置		
1人当たり平均支給額	- 千円	千円	1人当たり平均支給額	千円	

(注) 退職手当の1人当たり平均支給額は、令和2年から令和3年度に退職した職員に支給された平均額である。

ウ 地域手当

なし

エ 特殊勤務手当（令和4年4月1日現在）

支給実績（令和3年度決算）					千円
支給職員1人当たり平均支給年額（令和3年度決算）					円
職員全体に占める手当支給職員の割合（令和3年度）					%
手当の種類（手当数）					3種類
手当の名称	主な支給対象職員	主な支給対象業務	支給実績 (令和2年度決算)	左記職員に対する支給単価	
現金取扱手当					
技術管理者手当					
災害応急作業等手当					

オ 時間外勤務手当

支給実績（令和3年度決算）	4,212 千円
職員1人当たり平均支給年額（令和3年度決算）	234 千円
支給実績（令和2年度決算）	2,084 千円
職員1人当たり平均支給年額（令和2年度決算）	240 千円

(注) 1 時間外勤務手当には、休日勤務手当を含む。

2 職員1人当たり平均支給額を算出する際の職員数は、「支給実績（令和3年度決算）」と同じ年度の4月1日現在の総職員数（管理職員、教育職員等、制度上時間外勤務手当の支給対象とはならない職員を除く。）であり、短時間勤務職員を含む。

カ その他の手当(令和4年4月1日現在)

手当名	内容及び支給単価	一般行政職 の制度との 異同	一般行政職 の制度と異 なる内容	支給実績 (令和3年度決算)	支給職員1人当たり 平均支給年額 (令和3年度決算)
扶養手当	扶養親族（配偶者、22歳に達した日以後の最初の3月31日までの間にある子、60歳以上の父母等）のいる職員に支給  ・配偶者 6,500円 ・父母等 6,500円 ※行政職給料表8級（部長級）の適用を受ける職員については3,500円  ・子 10,000円 ※16歳年度初め～22歳年度末の場合加算5,000円	同じ	—	4,480 千円	298,000 円
住居手当	借家・借間に居住している職員に支給  ・借り受け 0～27,000円	同じ	—	3,619 千円	301,583 円
通勤手当	通勤距離が片道2Km以上で交通機関等及び自家用車等を利用している職員に支給  ・交通機関等 運賃額45,000円までは運賃相当額、45,000円を超える場合は加算措置あり ただし、1箇月50,000円が支給限度額 ・自家用車等 距離に応じて2,300円～30,500円	異なる	—	1,085 千円	72,333 円
管理職手当	管理又は監督の地位にある職員に支給  ・部長及びこれに相当する職 70,000円 ・参事 65,000円 ・次長、副参事及びこれに相当する職 55,000円 ・課長及びこれに相当する職 44,000円	異なる	—	528 千円	528,000 円